

IDŹ DO

PRZYKŁADOWY ROZDZIAŁ



SPIS TREŚCI

KATALOG KSIĄŻEK

KATALOG ONLINE

ZAMÓW DRUKOWANY KATALOG

TWÓJ KOSZYK

DODAJ DO KOSZYKA

CENNIK I INFORMACJE

ZAMÓW INFORMACJE
O NOWOŚCIACH

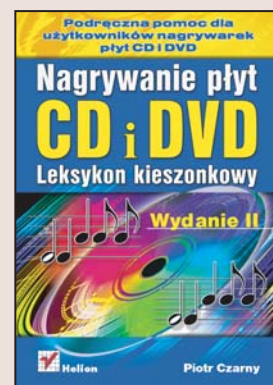
ZAMÓW CENNIK

CZYTELNIA

FRAGMENTY KSIĄŻEK ONLINE

Nagrywanie płyt CD i DVD. Leksykon kieszonkowy. Wydanie II

Autor: Piotr Czarny
ISBN: 83-246-0379-4
Format: B6, stron: 168



Nagrywanie płyt CD i DVD uważane jest za niezwykle prostą czynność – wkładamy płytę do napędu, wskazujemy pliki do nagrania i klikamy odpowiednią ikonę w programie. W tym na pozór prostym procesie można jednak popełnić różne błędy – wybrać nieodpowiednie urządzenie, nieprawidłowo je podłączyć, zastosować niewłaściwe oprogramowanie i wadliwy nośnik. Aby proces zapisu przebiegał z właściwą szybkością, a dane zostały zapisane prawidłowo, należy zwrócić uwagę na wiele czynników.

W drugim wydaniu książki „Nagrywanie płyt CD i DVD. Leksykon kieszonkowy” wszystkie te czynniki zostały opisane. Stosując zawarte w niej instrukcje, prawidłowo zainstalujesz nagrywarkę i sterowniki, odpowiednio dobierzesz parametry zapisu i użyjesz właściwych nośników.

- Zakup nagrywarki
- Podłączenie nagrywarki do komputera i instalacja sterowników
- Standardy zapisu płyt CD i DVD
- Korzystanie z pakietu Nero
- Nagrywanie płyt różnych typów

Taką książkę powinieneś mieć zawsze pod ręką



Spis treści

Wstęp	5
1. Zakup nagrywarki	8
Wybór typu nagrywarki	8
Rodzaje złączy	9
Technologia Burn-Proof	9
Formaty zapisu	10
Rok produkcji	11
Prędkości odczytu i zapisu	11
Dodatkowe funkcje i oprogramowanie	12
Reszta sprzętu	13
2. Montaż i instalacja nagrywarki	15
Kanał IDE	15
Trochę o kablach	16
Zasady podłączania	18
Sterowniki	19
Testowanie systemu	20
Instalowanie sterowników	20
Problemy z dotychczasowymi sterownikami	21
Brakujące pliki	22
DMA	23
Nagrywanie w Windows XP	28
Aktualizacja BIOS-u nagrywarki	29
Usuwanie usterek	36
3. Nośniki i nagrywarki	39
CD i DVD	39
Pojemność płyt	42
Format płyt	43

Nagrywanie płyt	46
Zabezpieczenia CSS	47
Kody regionalne	47
4. Nero 49	
Wymagania sprzętowe i programowe	52
Wygodne zarządzanie	55
Twoje ulubione aplikacje	62
Domyślne narzędzia	64
Prędkość napędu	65
Parametry nagrywarki	67
Parametry nośnika	68
Uproszczona obsługa	70
Overburning	72
FAQ	74
5. Nagrywanie	79
Płyta z danymi	80
Płyta samostartująca	85
Płyta startowa z danymi	86
Płyta Audio CD	89
Płyta z plikami audio i danymi	91
Płyta z plikami MP3	93
Płyta z plikami WMA	95
Płyta z plikami VCD i SVCD	97
Płyta miniDVD	100
Kopiowanie płyt CD	101
Zapisywanie obrazu płyty	103
Nagrywanie płyty z obrazu	104
Usuwanie zawartości płyty RW	105
DVD	108
Redukcja rozmiaru danych na płycie DVD	114
Archiwizacja danych na płytach DVD	123
Konwersja z DVD na DivX	128
InCD	135
Nero BackItUp	142
Łamanie zabezpieczeń	151
Odzyskiwanie danych z uszkodzonych płyt	157
Skorowidz	162

Rozdział 4. Nero

Jednym z najpopularniejszych programów do obsługi nagrywarek CD oraz DVD jest *Nero 7*. W tym rozdziale zajmiemy się omówieniem tego programu.

W jego skład wchodzi między innymi:

- *Nero Home* — jest centralną aplikacją pakietu *Nero* łączącą funkcje wielu oddzielnych do tej pory programów. Umożliwia sterowanie urządzeniami multimedialnymi za pośrednictwem komputera lub telewizora. Wygląd okna programu został zoptymalizowany pod kątem współpracy z telewizorem. Aby w pełni wykorzystać możliwości tej aplikacji, trzeba posługiwać się pilotem kompatybilnym z programem *Nero Home* (np. *ATI Remote Wonder I*, *ATI Remote Wonder II*, *ATI Remote Wonder Plus*, *Windows Media Center 2004*, *Windows Media Center 2005*, *Hauppauge New Remote* oraz ich odpowiednikami).
- *Nero Burning ROM 7* — program do nagrywania płyt, który ucieszy użytkowników zaawansowanych. Pozwala na zmianę wielu parametrów, np.: systemu plików, długości nazw, kroju czcionki. Mimo to jest prosty w obsłudze.
- *Nero Scout* — baza danych, w której skatalogowane są wszystkie pliki multimedialne zgromadzone w komputerze. Za jej pośrednictwem są dostępne dla innych programów pakietu *Nero 7*. *Nero Scout* generuje plik, który może być przeglądany np. przy wykorzystaniu *Eksploratora Windows*. Baza danych wyposażona jest w mechanizm wyszukiwawczy. Pozwala ona na odnalezienie pliku multimedialnego „zagubionego” w gąszczu folderów.
- *Nero StartSmart 3* — menedżer programów pakietu. Po uruchomieniu *Nero SmartStart* wystarczy wybrać zadanie. Odpowiednia aplikacja zostanie uruchomiona automatycznie.

- *Nero Express 7* — umożliwia korzystanie z programu *Nero Burning ROM* za pośrednictwem uproszczonego interfejsu. Zalecany jest dla użytkowników początkujących lub tych, którzy chcą nagrać płytę bez wnikania w szczegóły techniczne.
- *NeroVision Express 4* — aplikacja służąca do: przechwytywania sygnału wideo z różnych źródeł, zaawansowanej edycji obrazu, tworzenia slajdów i prezentacji multimedialnych, a także do nagrywania ich na płyty.
- *Nero Recode 2* — program do kopiowania i archiwizowania niezabezpieczonych przed kopiowaniem płyt DVD. Jeżeli źródłowy plik DVD jest większy od pojemności płyty docelowej *Nero Recode 2* może go skompresować tak, aby zmieścił się na nośniku jednowarstwowym. Program pozwala na usuwanie materiałów, których nie chcemy mieć na kopii (np. reklam).
- *Nero Wave Editor 3* — zaawansowane narzędzie do edycji i nagrywania plików audio.
- *Nero SoundTrax 2* — program do tworzenia płyt audio CD.
- *Nero Cover Designer* — narzędzie do projektowania okładek płyt.
- *Nero Show Time 2* — odtwarzacz filmów, programów TV, video, DVD itp. Współpracuje z większością popularnych odtwarzaczy DVD i kart telewizyjnych.
- *Nero PhotoShow Express* — pozwala na zarządzanie fotografiami cyfrowymi. Pliki można między innymi: drukować na drukarce domowej lub online w zakładzie fotograficznym, prezentować w postaci pokazów slajdów z podkładem muzycznym, wykorzystywać do wykonywania wygaszaczy ekranów.

- *Nero PhotoSnap* — edytor plików graficznych. Umożliwia retuszowanie obrazów, dodawanie do nich efektów specjalnych, zapisywanie w różnych formatach. Źródłami plików mogą być aparat cyfrowy, skaner itp.
- *Nero PhotoSnap Viewer* — przeglądarka plików graficznych.
- *Nero MediaHome* — aplikacja przekodowująca pliki multimedialne z formatów źródłowych do formatów obsługiwanych przez sprzęt UPnP (ang. *Universal Plug and Play*) dołączony do komputera.
- *InCD 4* — program do zapisu pakietowego. Umożliwia zarządzanie plikami na płycie CD-RW lub DVD-RW z poziomu menedżera plików lub aplikacji. System plików UDF obsługiwany przez InCD 4 jest zgodny z czytnikiem UDF dla systemu Windows 98 i późniejszych.

Uwaga

Nie wszystkie nagrywarki współpracują z programem InCD. Wymieniając nagrywarkę CD na DVD, możesz utracić dostęp do danych zapisanych na płytach CD-RW.

- *InCD Reader 4* — aplikacja pozwalająca na odczyt dysków zapisanych w formacie MRW (program *InCD*), w systemach nieobsługujących MRW.
- *Nero ImageDrive* — aplikacja do tworzenia dysków wirtualnych. Możliwe jest utworzenie do dwóch dysków wirtualnych. Są one montowane podczas uruchamiania komputera. Obsługują formaty NRG i ISO.
- *Nero BackItUp 2* — program do zarządzania kopiami zapasowymi plików.

- *Nero Toolkit* — zestaw programów narzędziowych. W jego skład wchodzi: *Nero CD-DVD Speed 4* (służący do pomiaru prędkości napędu CD/DVD), *Nero DriveSpeed 3* (umożliwiający zmianę prędkości obrotowej napędu w celu redukcji szumów), *Nero DiskAgent* (program do optymalizacji oraz naprawy dysków w formacie UDF), *Nero BurnRights* (pozwala użytkownikowi bez uprawnień administracyjnych na wypalanie płyt oraz dołączanie nowych nagrywarek) i *Nero Info Tool 3* (przeznaczony do zbierania informacji o zainstalowanych sterownikach, typie nośnika, wersji oprogramowania itp.).
- *DVD Video Plug-in* — wtyczka do kodowania plików video w formatach *DVD/SVCD* i *SVCD*. Pliki video w formacie kompatybilnym z *DVD* można nagrywać w programie Nero. Mogą one następnie być odtwarzane przez odtwarzacz DVD.

Wymagania sprzętowe i programowe

W porównaniu z starszymi wersjami *Nero 7* ma znacznie rozszerzone możliwości. Czy proporcjonalnie wzrosły również wymagania sprzętowe programu?

Nero 7 ma następujące wymagania programowe:

- System operacyjny: Microsoft® Windows 98/98SE/Me, Windows 2000 (Service Pack 4 lub nowszy), Windows XP (Service Pack 2 lub nowszy), Windows 2003 Server (Service Pack 1 lub nowszy), MCE 2004/2005.
- Zainstalowana przeglądarka Microsoft® Windows Internet Explorer 4.0 lub nowsza.

Uwaga

LightScribe działa tylko w środowisku Windows 2000 (Service Pack 4 lub nowszy), Windows XP, Windows 2003 Server lub MCE 2004/2005.

Uwaga

Aby zainstalować Nero 7, należy dysponować uprawnieniami administracyjnymi.

W zależności od wykonywanej czynności wymagana jest inna wydajność procesora i rozmiar pamięci RAM (tabela 4.1):

Tabela 4.1. Wymagania dotyczące procesora i pamięci RAM

Czynność	Procesor nie słabszy niż	Pamięć nie mniejsza niż
Zapis plików audio i z danymi	800 Mhz Intel® Pentium® 3 lub AMD Sempron™ 2200+	128 MB RAM
Odtwarzanie programów TV, edycja DVD i video	1.2 Ghz Intel® Pentium® 3 lub AMD Sempron™ 2600+	128 MB RAM
Przechwytywanie obrazów w czasie rzeczywistym oraz wypalanie płyt	1.6 Ghz Intel® Pentium® 4 lub AMD Sempron™ 2600+	128 MB RAM

Do typowej instalacji wszystkich składników pakietu wystarczy 600 MB wolnego miejsca na dysku twardym. Aby możliwe było zapisywanie obrazów płyt DVD oraz tymczasowych plików DVD, potrzeba 9 GB wolnego miejsca.

Karta grafiki komputera powinna charakteryzować się minimum: 8 MB pamięci obrazu, rozdzielczością 800×600 pikseli oraz 16-bitową

głębią kolorów. Zalecana jest praca w trybie 24- lub 32-bitowej głębi kolorów.

Do pełnego wykorzystania możliwości programu niezbędne jest wyposażenie komputera w nagrywarkę DVD. Opcjonalnie zestaw powinien zawierać kartę dźwiękową zgodną z 16-bit Microsoft® Windows oraz głośniki.

Uwaga

Zalecane jest zainstalowanie najnowszych, certyfikowanych (Microsoft® Windows Hardware Quality Labs) sterowników wszystkich urządzeń zamontowanych w zestawie komputerowym.

Poszczególne aplikacje mają dodatkowe wymagania (tabela 4.2).

Tabela 4.2. Dodatkowe wymagania

Aplikacja	Wymagania
InCD 4	Nagrywarka CD lub DVD
Nero ShowTime 2	Uaktualnienie Microsoft® DirectX 9.0a lub nowsze Napęd optyczny z możliwością odtwarzania DVD-Video Karta grafiki obsługująca video overlay Wtyczka DVD-Video do odtwarzania DVD-Video
Nero Home / NeroVision 4	Uaktualnienie Microsoft® DirectX 9.0a lub nowsze Opcjonalnie: <ul style="list-style-type: none">• do nagrań cyfrowych karta FireWire• do nagrań analogowych tuner TV lub karta przechwytyjąca obraz• zainstalowane najnowsze certyfikowane sterowniki WHQL• wtyczka DVD-Video oraz Dolby® Digital 2

Tabela 4.2. Dodatkowe wymagania — ciąg dalszy

Aplikacja	Wymagania
Nero Recode 2	Uaktualnienie Microsoft® DirectX 9.0a lub nowsze Opcjonalnie: <ul style="list-style-type: none"> • wtyczka DVD-Video, aby możliwe było nagrywanie DVD, DVD-9, DVD-5
Nero Cover Designer	Opcjonalnie: <ul style="list-style-type: none"> • drukarka
Nero PhotoShow Express, Nero PhotoShow Elite	System operacyjny: Windows® 98SE/Me/2000/XP/Windows Server 2003 Macromedia Flash® Player V.6 Opcjonalnie: <ul style="list-style-type: none"> • dostęp do Internetu przez modem 33,6 Kbps lub szybszy
Nero PhotoSnap, Nero PhotoSnap Viewer	Uaktualnienie Microsoft® DirectX 9.0a lub nowsze
LightScribe	Obsługiwana przez LightScribe nagrywarka Zainstalowane oprogramowanie LightScribe Host Software

Wygodne zarządzanie

Nero StartSmart jest aplikacją, która umożliwi łatwy dostęp do wszystkich programów pakietu Nero. Aby ją uruchomić, trzeba kliknąć ikonę *Nero StartSmart* lub wybrać polecenia z menu. Okno programu *Nero StartSmart* gra rolę centrum sterowania. Zebrane są w nim najczęściej używane funkcje.

W lewym górnym rogu okna widoczny jest przycisk z napisem *Nero* (rysunek 4.1).



Rysunek 4.1. Przycisk Nero ProductCenter

Klikanie przycisku powoduje naprzemiennie wyświetlanie informacji o zainstalowanych wersjach programów z pakietu *Nero* i ikon programów.

W górnej części okna widoczne jest menu służące do wybierania typu nagrywanej płyty (rysunek 4.2).



Rysunek 4.2. Wybór trybu pracy programu

Pod przyciskiem *Nero ProductCenter* widoczne są symbole poszczególnych aplikacji (rysunek 4.3). Ich liczba zależy od zainstalowanych składników pakietu *Nero*. Aby uruchomić aplikację, trzeba kliknąć jej symbol.

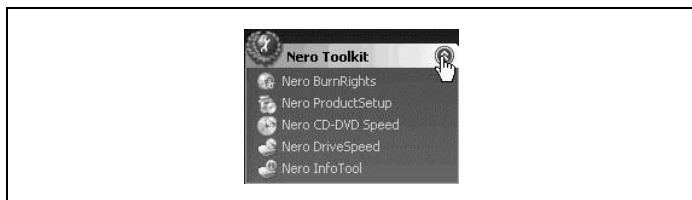
Pod listą aplikacji znajduje się sekcja *Nero Toolkit* (rysunek 4.4). Widoczne są w niej nazwy programów narzędziowych. Aby uruchomić program, należy kliknąć odpowiednią ikonę.

Pod listą programów narzędziowych znajduje się sekcja *Instrukcje* (rysunek 4.5). W niej zebrane są ikony plików systemu pomocy. Uruchomienie pomocy dotyczącej wybranego modułu następuje po kliknięciu jej nazwy.

Po prawej stronie okna widoczne są ikony obszarów zastosowań programu *Nero*. Przytrzymanie kursora nad ikoną lub jej kliknięcie



Rysunek 4.3. Lista aplikacji



Rysunek 4.4. Lista programów narzędziowych



Rysunek 4.5. Lista programów narzędziowych

powoduje wyświetlenie aplikacji należących do wybranej grupy (rysunek 4.6).



Rysunek 4.6. Pierwsza grupa zadań związanych z przetwarzaniem plików audio

Jeżeli w oknie *Nero StartSmart* nie mieszczą się wszystkie ikony zadań, w jego dolnej części wyświetlany jest suwak. Przesuwanie go powoduje wyświetlenie pozostałych ikon (rysunek 4.7 i 4.8).

Na lewej krawędzi okna *Nero StartSmart* widoczne jest ciemne pole (rysunek 4.9). Klikanie go powoduje ukrywanie lub wyświetlanie listy aplikacji pakietu *Nero*.

W prawym dolnym rogu okna programu znajdują się kolorowe przyciski. Kliknięcie przycisku *Zmień kolory* spowoduje zmianę koloru okna programu (rysunek 4.10).

Przycisk oznaczony dwiema postaciami (rysunek 4.11) służy do przełączania programu pomiędzy *Trybem standardowym* (rysunek 4.12) i *Trybem eksperta* (rysunek 4.13 i 4.14).



Rysunek 4.7. Druga grupa zadań związanych z przetwarzaniem plików audio



Rysunek 4.8. Trzecia grupa zadań związanych z przetwarzaniem plików audio



Rysunek 4.9. Fragment okna Nero StartSmart z ukrytą listą aplikacji



Rysunek 4.10. Przycisk zmiany kolorów okna



Rysunek 4.11. Przycisk zmiany trybu pracy programu

W trybie standardowym wyświetlane są tylko najczęściej używane zadania z danej kategorii.

Kliknięcie przycisku z dwiema strzałkami (rysunek 4.14) powoduje wyświetlanie lub ukrywanie okna konfiguracyjnego (rysunek 4.15).

W oknie *Konfiguruj* możesz określić, za pomocą jakich programów z rodziny Nero będą realizowane zadania. Programy można wybierać z listy *Otwórz w*. Zadania można wybierać z listy *Zadanie*.



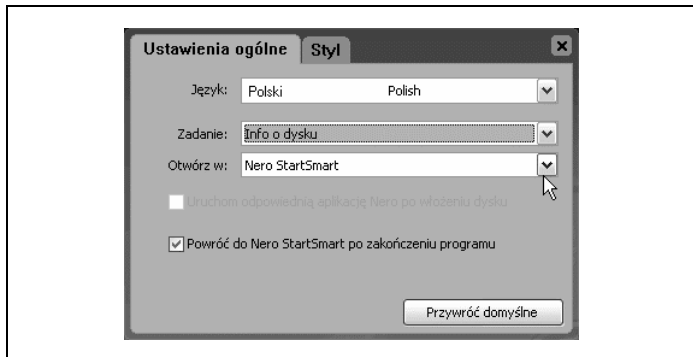
Rysunek 4.12. Okno programu w trybie standardowym



Rysunek 4.13. Okno programu w trybie eksperta



Rysunek 4.14. Przycisk Konfiguruj



Rysunek 4.15. Okno Konfiguruj

Twoje ulubione aplikacje

Po lewej stronie listy kategorii widoczna jest ikona grupy *Ulubione* (rysunek 4.16).

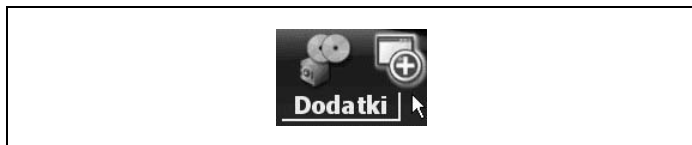


Rysunek 4.16. Ikona Ulubione

Podczas instalacji umieszczane są w niej najczęściej wykonywane zadania: nagrywanie danych na płyty, kopiowanie płyt itp.

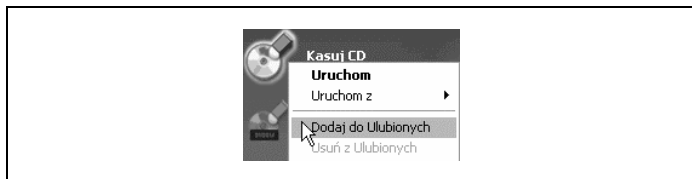
Listę zadań można modyfikować. Aby dodać zadanie do kategorii *Ulubione*:

1. Rozwiń kategorię, na przykład *Dodatki*, klikając jej ikonę (rysunek 4.17).



Rysunek 4.17. Ikona kategorii

2. Kliknij prawym przyciskiem myszy ikonę symbolizującą zadanie, które chcesz dodać do kategorii *Ulubione*. Z podręcznego menu wybierz polecenie *Dodaj do Ulubionych* (rysunek 4.18).



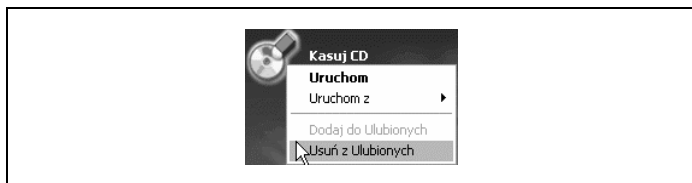
Rysunek 4.18. Dodawanie zadania do kategorii *Ulubione*

Uwaga

Dodanie zadania do kategorii *Ulubione* nie powoduje usunięcia go z kategorii źródłowej.

Aby usunąć zadanie z grupy *Ulubione*:

1. Rozwiń kategorię *Ulubione*.
2. Kliknij prawym przyciskiem myszy ikonę zadania, które chcesz usunąć z kategorii *Ulubione*. Z menu podręcznego wybierz polecenie *Usuń z Ulubionych* (rysunek 4.19).



Rysunek 4.19. Usuwanie zadania z kategorii Ulubione